

**GigKalender-Version:** v1.2

**Autor:** Torsten Funk, PaderDesign

**Website:** [www.paderdesign.de](http://www.paderdesign.de)

## Vorbemerkungen:

Lade Dir zuerst die aktuelle Version des GigKalenders herunter: [www.paderdesign.de](http://www.paderdesign.de)

Für die weiteren Schritte benötigst Du:

### 1. ein ZIP-Programm:

Zum Entpacken der ZIP-Datei empfiehlt sich [IZArc](#). (Manche Betriebssysteme haben vergleichbares als festen Bestandteil an Board, z.B. Windows XP).

### 2. einen Text-Editor:

Es reicht ein einfacher Text-Editor (unter Windows z.B. 'Editor'). Als Alternative empfiehlt sich [PSPad](#).

### 3. ein FTP-Programm:

Ein FTP-Programm wird benötigt, um die Dateien des GigKalenders von Deiner lokalen Festplatte auf den Webpace Deiner Internetseite zu kopieren. Dazu empfiehlt sich [FileZilla](#).

### 4. einen Browser:

Als Browser ist jeder moderne geeignet, z.B. [Firefox](#), [Seamonkey](#), Opera oder Internet Explorer.



### Hinweis:

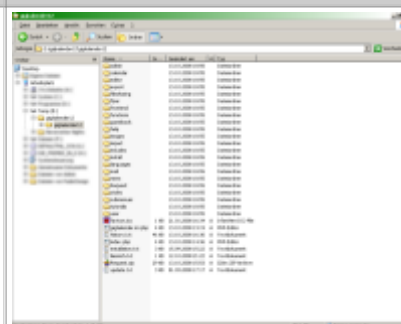
Bilder können durch Anklicken vergrößert werden!

## Arbeitsschritte

## Screenshot

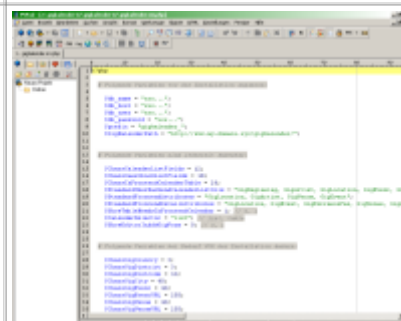
### 01 - Entpacken:

Entpacke die ZIP-Datei auf Deiner lokalen Festplatte.



### 02 - gigkalender.ini.php im Editor öffnen:

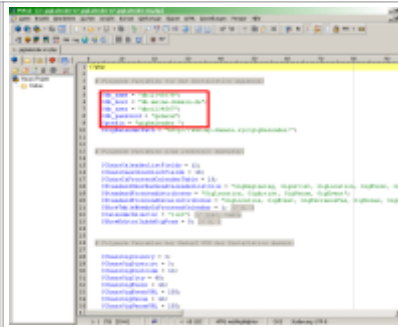
Im Ordner des GigKalenders liegt die Datei 'gigkalender.ini.php'. Öffne diese im Editor.



### 03 - MySQL-Verbindungsdaten anpassen:

In den ersten Zeilen sind die Angaben zur Verbindung zur MySQL-Datenbank anzugeben.

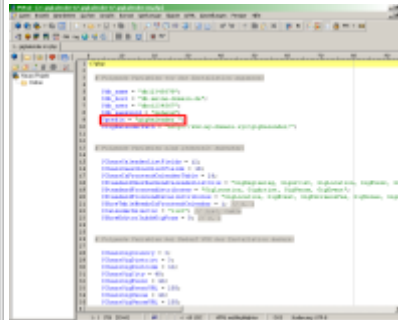
**Hinweis:** Falls Du den GigKalender auf Webspaces eines Webhosters installieren möchtest, bekommst Du die nötigen Angaben z.B. im Kundenbereich oder auch auf Nachfrage beim Webhoster.



### 04 - Tabellen-Präfix anpassen:

Der GigKalender kann mit sich selbst aber auch anderen Systemen parallel installiert werden. Um die einzelnen Installationen auf der MySQL-Datenbank eindeutig unterscheiden zu können, gibt es den Tabellen-Präfix.

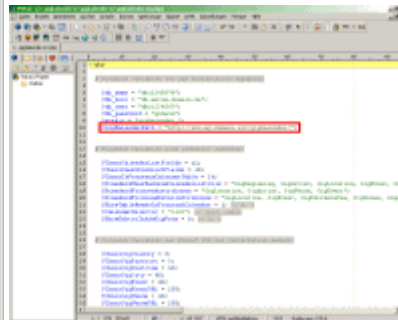
Wenn Du den GigKalender nur einmal installieren möchtest, lass diese Zeile unverändert.



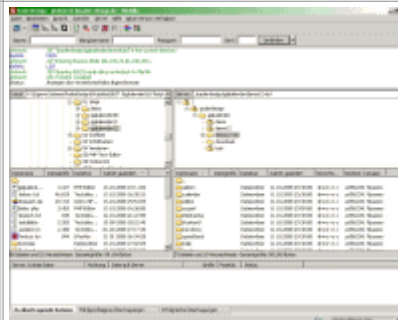
### 05 - GigKalender-Pfad anpassen:

In der nächsten Zeile musst Du angeben, wo bzw. in welchem Ordner der GigKalender installiert wird. Die Angabe kann relativ oder absolut gemacht werden. Es empfiehlt sich aber die absolute Pfadangabe mit abschließendem Schrägstrich wie im Beispiel.

**Hinweis:** Wenn im Backend am unteren Bildschirmrand die PaderDesign- und CreativeCommons-Logos zu sehen sind, ist die Pfadangabe korrekt gesetzt. Falls nicht, probiere die relative Pfadangabe.



### 06 - Dateien auf Webspaces kopieren:



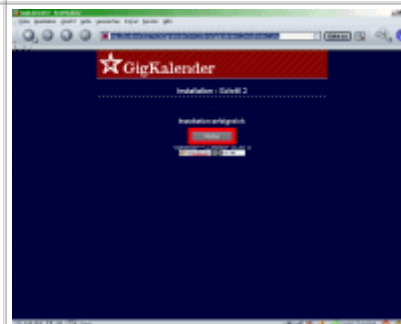
### 07 - Installation aufrufen:



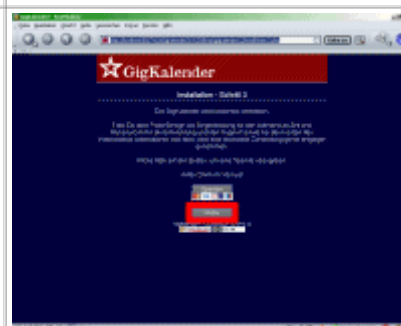
**08 - Installation starten:**



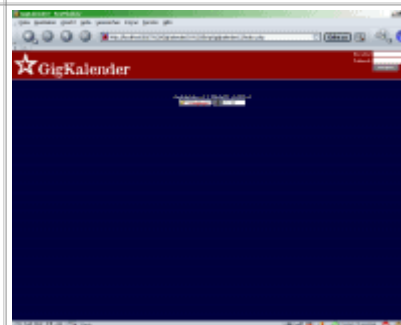
**09 - Installation fortsetzen:**



**10 - Installation beenden:**



**11 - Installation abgeschlossen:**



**12 - Installations-Ordner umbenennen:**

