

GigKalender-Version: v1.2.54_005
Autor: Torsten Funk, PaderDesign
Website: www.paderdesign.de

Vorbemerkungen:

Es wird im folgenden davon ausgegangen, dass der GigKalender bereits installiert ist. Besprochen wird hier, wie der GigKalender eingerichtet wird.

Für die weiteren Schritte benötigst Du:

- 1. einen installierten GigKalender:**
Und natürlich einen gültigen Login mit Benutzernamen und Passwort
- 2. einen Browser:**
Als Browser ist jeder moderne geeignet, z.B. [Firefox](#), [Seamonkey](#), Opera oder Internet Explorer.



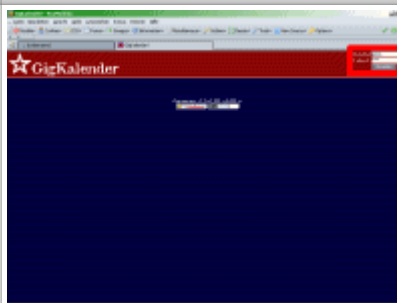
Hinweis:
Bilder können durch Anklicken vergrößert werden!

Arbeitsschritte

Screenshot

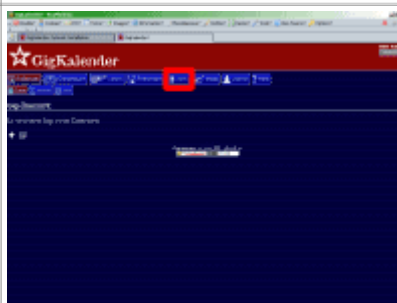
01 - Einloggen

Logge Dich mit Deinen Zugangsdaten in den GigKalender ein. Falls es sich um eine neue Installation handelt und Du dich zum erstenmal einloggest, lauten Benutzer und Passwort 'admin'.



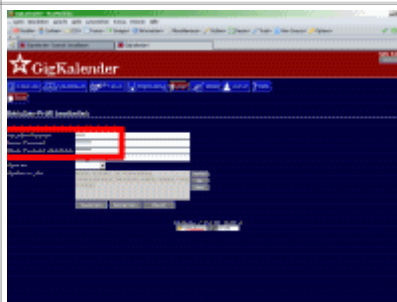
02 - User-Profil aufrufen

Falls es sich um eine neue Installation handelt und Du dich zum erstenmal einloggest, solltest Du zu allererst das aktuelle Passwort ändern. Rufe dazu im Menü Dein User-Profil auf.



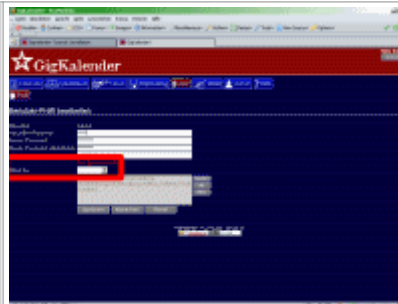
03 - Passwort ändern

Gib hier nun einmal das bisherige und zweimal Dein neues Passwort ein. Klicke anschließend auf 'Speichern'.



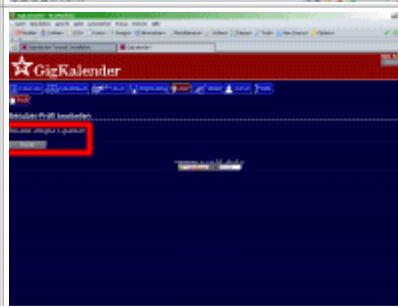
04 - Sprache ändern

Es erscheint eine Fehlermeldung, dass noch keine Sprache eingestellt wurde. Wähle also eine aus und versuche noch einmal zu speichern.



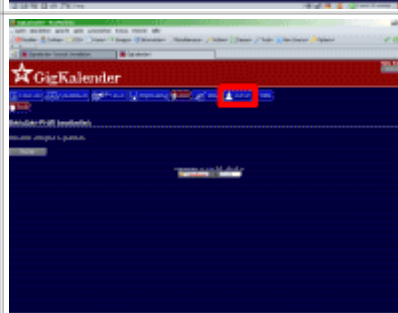
05 - Speichern erfolgreich

Nun hat es geklappt.



06 - Setup aufrufen

Jetzt wollen wir die Einstellungen des GigKalenders im einzelnen vornehmen. Rufe dazu im Menü den Admin-Bereich auf. Der Unterbereich 'Setup' öffnet sich automatisch.



07 - Backend-Einstellungen

Die Seite 'Setup' ist unterteilt in verschiedene Rubriken. Die erste ist 'Backend'. Hier lassen sich ein paar Einstellungen vornehmen, die den GigKalender direkt betreffen.

1. Refreshzeit (s):

Gibt die Anzeige-Dauer einer Bestätigungsseite an. Bestätigungsseiten erscheinen z.B. nach dem Löschen eines Termins aus dem Kalender.

2. Textfelder-Zeilen:

Diese Einstellung kann ignoriert werden.

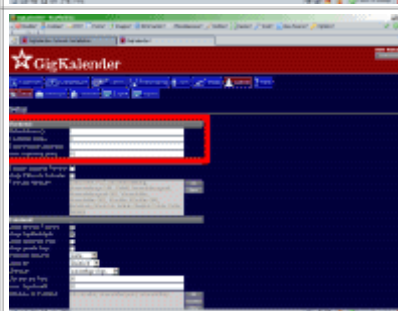
3. Export/Import-Separator:

Ein Schriftzeichen, mit dem die Daten beim Exportieren getrennt werden und mit welchem beim Importieren die Daten wieder getrennt werden.

4. max. Inaktivität (min):

Gibt die Zeit von der letzten Aktivität einen Benutzers im GigKalender an, bis dieser automatisch ausgeloggt wird.

Falls Du hier Änderungen vornehmen möchtest, kannst Du diese jetzt oder sonst zu jeder Zeit machen.



08 - Kalender-Einstellungen

Dier nächste Rubrik 'Kalender' definiert Einstellungen, die den Backend-Bereich des Kalenders betreffen.

1. Erlaube doppelte Termine:

Definiert, ob pro Tag mehrere Termine angelegt werden können.

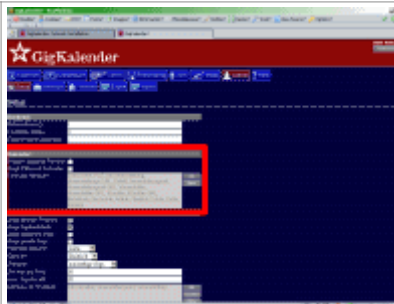
2. Zeige Editor im Formular:

Aktiviert einen WYSIWYG-Editor im Feld 'Notizen'. Dieses Feld befindet sich in dem Formular, mit welchem Termine angelegt und bearbeitet werden. Mit Hilfe des Editors kann der Text grafisch angepasst werden (z.B. Fettschrift, Textausrichtung, Listen oder Links zu anderen Webseiten). Dies ist praktisch, wenn das Feld 'Notizen' im Frontend (Deine Website) angezeigt werden soll.

3. Formular-Attribute:

Hier kannst Du definieren, welche Attribute (Felder) im Formular zum Hinzufügen und Bearbeiten von Terminen angezeigt werden soll. Ein Klick auf den Button 'Alle' aktiviert alle möglichen Attribute (Voreinstellung). Mit dem Button 'Editor' öffnest Du eine neue Seite, auf welcher Du die jeweiligen Attribute aktivieren, deaktivieren und in ihrer Reihenfolge ändern kannst.

Diesen Editor erreichst Du auch über den Button 'Attribute' beim Anlegen und Bearbeiten von Terminen. Diese Einstellungen betreffen alle Benutzer.



09 - Frontend-Einstellungen

Hier stellst Du ein, wie die angelegten Termine auf Deiner Website (Frontend) dargestellt werden sollen.

1. Zeige Monats-Trenner:

Definiert, ob in Tabellen- und Listen-Ansicht eine Trennzeile mit dem Monatsnamen eingefügt werden soll.

2. Zeige Spaltenköpfe:

Definiert, ob in der Tabellen-Ansicht die Spaltenköpfe angezeigt werden sollen.

3. Zeige optionale Gigs:

Definiert, ob Termine, die als 'Optional' angelegt wurden, angezeigt werden sollen.

4. Zeige private Gigs:

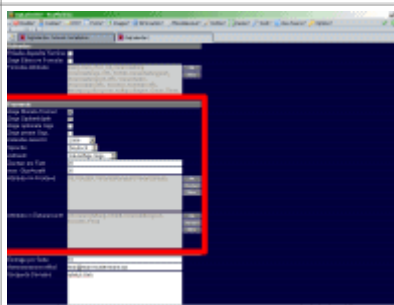
Definiert, ob Termine, die als 'Optional' angelegt wurden, angezeigt werden sollen.

5. Kalender-Ansicht:

Definiert, ob der Kalender als Tabelle oder Liste angezeigt werden soll.

6. Sprache:

Definiert die Sprache, allerdings für alle



Frontend-Ansichten - also für Kalender, Gästebuch und News. Weitere sprachen lassen sich anlegen, indem man weitere Sprachdateien im Ordner 'languages' ablegt.

7. **Zeitraum:**

Definiert, ob zukünftige oder vergangene Termine angezeigt werden sollen.

8. **Zeichen pro Feld:**

Definiert die maximale Anzahl von Zeichen, die pro Attribut in Tabellen- oder Listen-Ansicht angezeigt werden sollen. Ist ein Eintrag länger als der voreingestellte wird, wird er entsprechend abgeschnitten. So lässt sich ein Zerreißen eines Webseiten-Layouts durch überlange Einträge verhindern.

9. **max. Gig-Anzahl:**

Definiert die maximale Anzahl von Terminen, die im Kalender angezeigt werden sollen.

10. **Attribute im Frontend:**

Hier kannst Du definieren, welche Attribute (Felder) in Tabellen- oder Listen-Ansicht des Kalenders dargestellt werden sollen. Ein Klick auf den Button 'Alle' aktiviert alle möglichen Attribute. Der Button 'Standard' holt die Voreinstellung zurück. Mit dem Button 'Editor' öffnest Du eine neue Seite, auf welcher Du die jeweiligen Attribute aktivieren, deaktivieren und in ihrer Reihenfolge ändern kannst.

11. **Attribute in Detailansicht:**

Hier kannst Du definieren, welche Attribute (Felder) in der Detail-Ansicht eines Termins dargestellt werden sollen. Ein Klick auf den Button 'Alle' aktiviert alle möglichen Attribute. Der Button 'Standard' holt die Voreinstellung zurück. Mit dem Button 'Editor' öffnest Du eine neue Seite, auf welcher Du die jeweiligen Attribute aktivieren, deaktivieren und in ihrer Reihenfolge ändern kannst.

10 - Gästebuch-Einstellungen

Hier stellst Du Dein Gästebuch ein.

1. **Einträge pro Seite:**

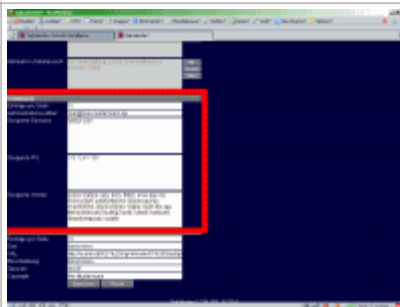
Definiert die Anzahl von Gästebuch-Einträgen pro Seite Deiner Website.

2. **Administrations-eMail:**

Definiert eine eMail-Adresse, an welche Benachrichtigungen über neue Gästebuch-Einträge geschickt werden sollen. Aus diesen eMails heraus ist es möglich, Einträge zu bearbeiten, zu kommentieren und zu löschen.

3. **Gesperrte Domains:**

Definiert die Domains, von welchen das Gästebuch keine Einträge mehr annehmen soll. Die Domains lassen sich bei Bedarf den Administrations-eMails entnehmen. Einträge



werden mit Komma UND Leerzeichen getrennt.

4. **Gesperrte IPs:**

Definiert die IPs, von welchen das Gästebuch keine Einträge mehr annehmen soll. Die IPs lassen sich bei Bedarf den Administrations-eMails entnehmen. Einträge werden mit Komma UND Leerzeichen getrennt.

5. **Gesperrte Wörter:**

Definiert die Wörter, welche im Nachrichten-Feld nicht mehr zugelassen sind. Falls Du zuviel Spam-Einträge im Gästebuch erhältst, schauen bitte, welche Wörter in den Nachrichten-Texten vermehrt vorkommen und trage sie hier ein. Einträge werden mit Komma UND Leerzeichen getrennt.

11 - News-Einstellungen

Die Rubrik 'News' legt die Darstellung der News auf Deiner Website (Frontend) und Angaben, die zum Abonnieren als Atom- oder RSS-Feed unerlässlich sind, fest.

1. **Einträge pro Seite:**

Definiert die Anzahl von News pro Seite Deiner Website.

2. **Titel:**

Definiert einen Titel für die Feeds. Dieser erscheint dann in den Feed-Readern.

3. **URL:**

Definiert die Adresse der Website, auf welcher Du die News eingebunden hast (z.B. <http://www.my-domain.xyz/news.html>). Mit dieser Seite sind dann die Einträge in den Feeds verknüpft. Aus einem Feed-Reader kann dann direkt die Website und der entsprechende News-Eintrag aufgerufen werden.

4. **Beschreibung:**

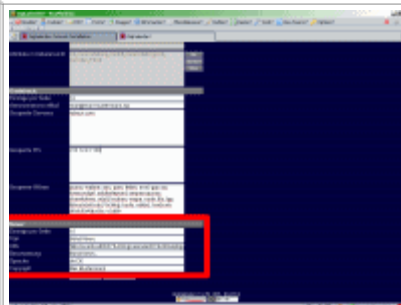
Definiert eine Kurzbeschreibung der Feeds.

5. **Sprache:**

Definiert die Sprache, in welchem die Feeds veröffentlicht werden. Das Format dieser Angabe ist wichtig: 'de-DE' steht für die Sprache deutsch und das Land Deutschland. 'de-CH' würde ein schweizerisches Deutsch definieren. 'en-US' definiert z.B. US-amerikanisches Englisch.

6. **Copyright:**

Definiert, wer das Copyright an den Inhalten der Feeds hat.



Lob & Tadel bitte im Forum auf
www.paderdesign.de/forum.